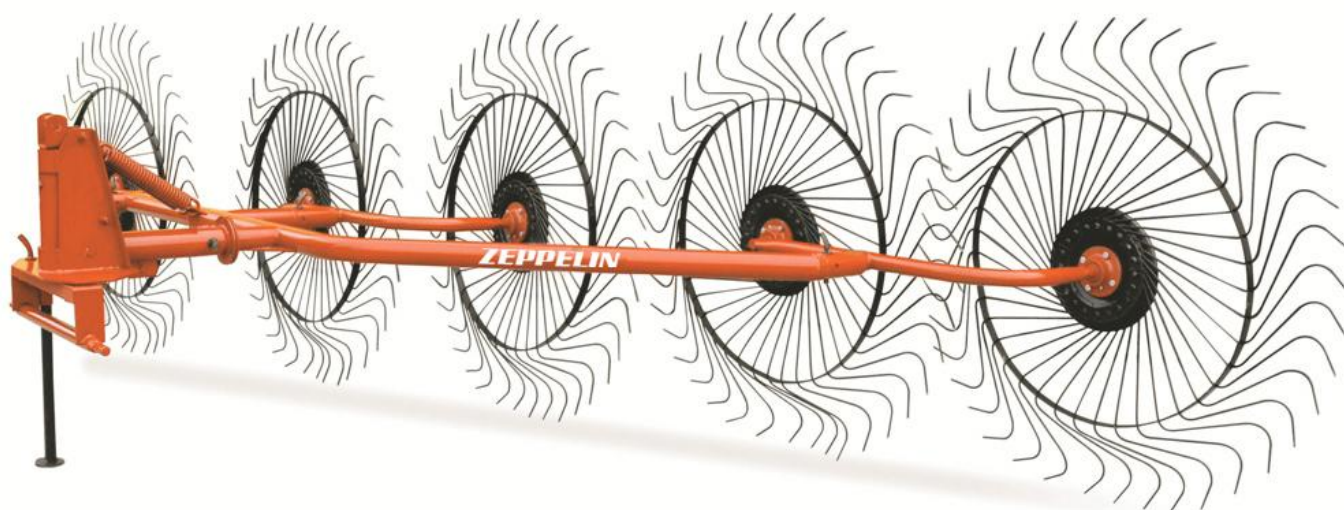


RASTRILLO PARA HENO.



Rastrillo de heno, ESRAST04MZ.

El rastrillo de heno de cuatro ruedas es fácilmente adaptable a cada tipo de tractor por su unión de tres puntos. Es una máquina que ahorra mucho tiempo y trabajo. Nuestra máquina puede ser usada en todos los tipos de campos y ayuda a los granjeros a facilitar el trabajo que tenían que hacer antes. Se usa para separar la hierba verde sobre el campo, para ventilarlos, para secarlos en un menor periodo de tiempo. Puede ser usado para recoger los tallos cortados de las plantas (tallos de cebada, trigo...) así como para colocar en una fila estándar y de esta manera los tallos de plantas vuelven a la economía y se obtiene una ganancia extra.

Modelo	Longitud	Anchura de trabajo	Anchura de transporte	Peso	Nº de ruedas
ESRAST04MZ	425 cm	250-300 cm	140 cm	175 kg	4

Rastrillo de heno, ESRAST05MZ.

El rastrillo de heno de cinco ruedas es fácilmente adaptable a cada tipo de tractor por su unión de tres puntos. Cuando lo crea conveniente el ESRAST05MZ se puede convertir en un rastrillo de heno de 4 ruedas con un pasador. Es una máquina que ahorra mucho tiempo y trabajo. Nuestra máquina puede ser usada en todos los tipos de campos y ayuda a los granjeros a facilitar el trabajo que tenían que hacer antes. Se usa para separar la hierba verde sobre el campo, para ventilarlos, para secarlos en un menor periodo de tiempo. Puede ser usado para recoger los tallos cortados de las plantas (tallos de cebada, trigo...) así como para colocar en una fila estándar y de esta manera los tallos de plantas vuelven a la economía y se obtiene una ganancia extra.

Modelo	Longitud	Anchura de trabajo	Anchura de transporte	Peso	Nº de ruedas
ESRAST05 MZ	530 cm	300-350 cm	230 cm	215 kg	5

Rastrillo de heno, ESRAST08MZ.

El rastrillo de heno de ocho ruedas es fácilmente adaptable a cada tipo de tractor por su unión de tres puntos. Gracias a un alta capacidad de trabajo, ahorra mucho tiempo y trabajo. Nuestra máquina puede ser usada en todos los tipos de campos y ayuda a los granjeros a facilitar el trabajo que tenían que hacer antes. Se usa para separar la hierba verde sobre el campo, para ventilarlos, para secarlos en un menor periodo de tiempo. Puede ser usado para recoger los tallos cortados de las plantas (tallos de cebada, trigo...) así como para colocar en una fila estándar y de esta manera los tallos de plantas vuelven a la economía y se obtiene una ganancia extra.

Modelo	Longitud	Anchura de trabajo	Anchura de transporte	Peso	Nº de ruedas
ESRAST08MZ	670 cm	520-610 cm	300 cm	485 kg	8

Rastrillo de heno, ESRAST010MZ.

El rastrillo de heno de diez ruedas es fácilmente adaptable a cada tipo de tractor por su unión de tres puntos. Cuando lo crea conveniente el ESRAST010MZ se puede convertir en un rastrillo de heno de 8 ruedas con un pasador. Gracias a un alta capacidad de trabajo, ahorra mucho tiempo y trabajo. Nuestra máquina puede ser usada en todos los tipos de campos y ayuda a los granjeros a facilitar el trabajo que tenían que hacer antes. Se usa para separar la hierba verde sobre el campo, para ventilarlos, para secarlos en un menor periodo de tiempo. Puede ser usado para recoger los tallos cortados de las plantas (tallos de cebada, trigo...) así como para colocar en una fila estándar y de esta manera los tallos de plantas vuelven a la economía y se obtiene una ganancia extra.

Modelo	Longitud	Anchura de trabajo	Anchura de transporte	Peso	Nº de ruedas
ESRAST010MZ	760 cm	520-700 cm	410 cm	580 kg	10

Rastrillo de heno ESRAST08ZH

El rastrillo de heno ESRAST08MZ transportado es muy fácil de usar y tiene un excelente resultado de rendimiento. Un ajuste rápido y simple posicione las ruedas del rastrillo a un contacto del suelo y el heno apropiado. El rastrillo está diseñado para flotación, incluso in terreno abrupto.

Modelo	Longitud	Anchura de trabajo	Anchura de transporte	Peso	Nº de ruedas
ESRAST08HZ	670 cm	520-610 cm	300 cm	575 kg	8

Rastrillo de heno ESRAST010HZ

El rastrillo de heno ESRAST010HZ transportado es muy fácil de usar y tiene un excelente resultado de rendimiento. Un ajuste rápido y simple posicione las ruedas del rastrillo a un contacto del suelo y el heno apropiado. El rastrillo está diseñado para flotación, incluso in terreno abrupto.

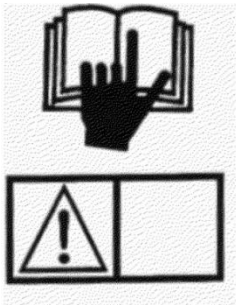
Modelo	Longitud	Anchura de trabajo	Anchura de transporte	Peso	Nº de ruedas
ESRAST010HZ	760 cm	520-700 cm	300 cm	655 kg	10

Mensajes de seguridad.

Lea el manual.

No use la máquina a menos que haya leído y entendido perfectamente las instrucciones en estos manuales:

- Este manual del usuario del rastrillo de rueda.
- El manual de usuario del tractor.



Siga las instrucciones.

Lea y entienda cuidadosamente todos los mensajes de seguridad en este manual y en las señales de seguridad de su máquina.

Las señales de seguridad están situadas en su máquina y contienen información importante que le ayudará a usar su equipo con seguridad. Mantenga las señales de seguridad en buenas condiciones. Reemplace las señales de seguridad que se hayan perdido o estén dañadas.

Permita que usen la máquina sólo individuos responsables que hayan sido apropiadamente instruidos. Supervise cuidadosamente a los usuarios inexpertos.

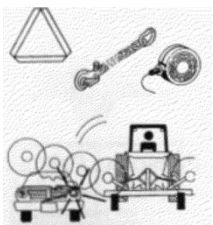
Transportando herramientas en carreteras públicas.

Antes de transportar la herramienta, coloque la cadena de seguridad al soporte de la barra de transporte o a otra localización de anclaje especificado. Las cadenas de seguridad reducirán el riesgo de daños debido a la colisión a la pérdida del control del vehículo si la herramienta se desancla de la barra de seguridad.

Permita cierta holgura en las cadenas para permitir los giros.

Obedezca todas las leyes aplicables respecto al uso de luces, una señal de vehículo lento moviéndose, cadenas de seguridad y otros posibles requisitos concernientes al uso de la carretera.

Use buen juicio y conduzca cuidadosamente.



Reduzca la velocidad cuando transporte cargas.

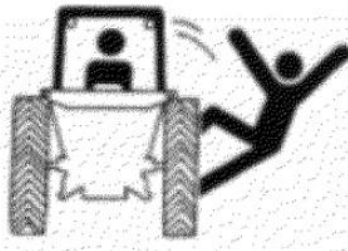
Asegúrese que el tractor es lo suficientemente grande para tener un control adecuado de frenado y dirección cuando transporte herramientas que no tengan frenos.

Reduzca la velocidad si la carga transportada sin frenos pesa más que el tractor.

Use precaución adicional cuando transporte cargas bajo condiciones de superficie adversas, cuando gire o en pendientes.

Sin pasajeros.

Asegúrese que el usuario del tractor es la única persona que conduce el tractor. No deje que haya más ocupantes en la máquina.



Compruebe el campo.

Este alerta y preste precaución extrema cuando opera en pendientes o cerca de zanjas, acequias, agujeros u obstrucciones donde pueda ocurrir un volcado.

Tenga cuidado de evitar cualquier objeto que pueda interferir con el uso adecuado de la máquina (por ejemplo, piedras y ramas).

Evite las fugas de alta presión.

El fluido presurizado puede penetrar en el tejido del cuerpo y provocar heridas graves o la muerte. Las fugas pueden ser invisibles. Libere presión antes de trabajar en el sistema. Cuando busque una fuga, use un objeto como un cartón, no su mano. Un médico familiar con este tipo de heridas deberá extraer el fluido inyectado debajo de la piel inmediatamente.



Evite la explosión de neumáticos.

Una explosión de un neumático puede producirse si los siguientes procedimientos no se siguen: mantenga una presión del neumático correcta. No infle el neumático por encima de la presión recomendada. Compruebe que el neumático no tiene baja presión. Infle a la presión recomendada.

Reemplace cualquier neumático con cortes, burbujas o costuras dañadas.

No suelde o caliente la junta de la rueda. El calor incrementará la presión del neumático.

Señales de seguridad.

Las señales de seguridad en su máquina contienen información importante y útil que le ayudará a usar su equipo con seguridad. Cada una de las señales de seguridad está mostrada abajo y en la parte del libro bajo “junta de señales”. Todas las señales de seguridad también aparecen en otras partes del manual donde se muestran con otras juntas de las que forman parte.

Para asegurarse que todas las señales permanecen en su lugar y en buenas condiciones, siga las instrucciones a continuación:

1. Mantenga las señales limpias. Use jabón y agua. No use líquidos con alcohol, limpiadores adhesivos ni ningún otro limpiador similar que pueda dañar la señal.
2. Reemplace cualquier señal dañada o que se haya perdido. Cuando adhiera las señales, la temperatura de la superficie del metal deberá ser al menos de 40 grados F (4,4°C). El metal deberá estar también limpio y seco.
3. Cuando reemplace un componente de la máquina con una señal adherida, reemplace la señal también.
4. Compre señales de recambio de su distribuidor de Rastrillo de Ruedas.



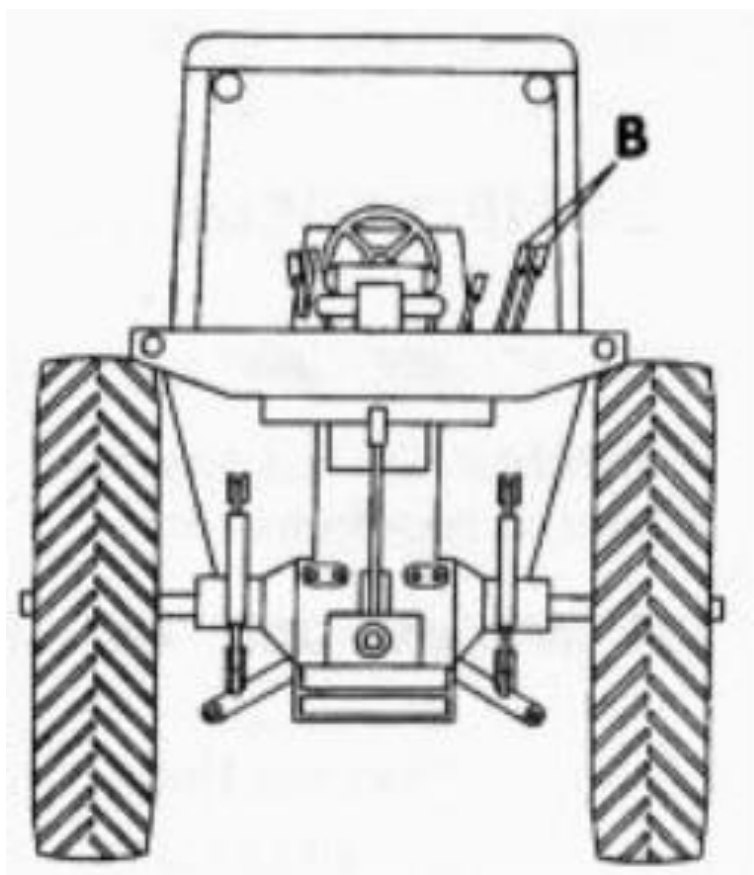
5.

Control hidráulico auxiliar.

La palanca de control hidráulico (B) se usa para subir y bajar los brazos del rastrillo.

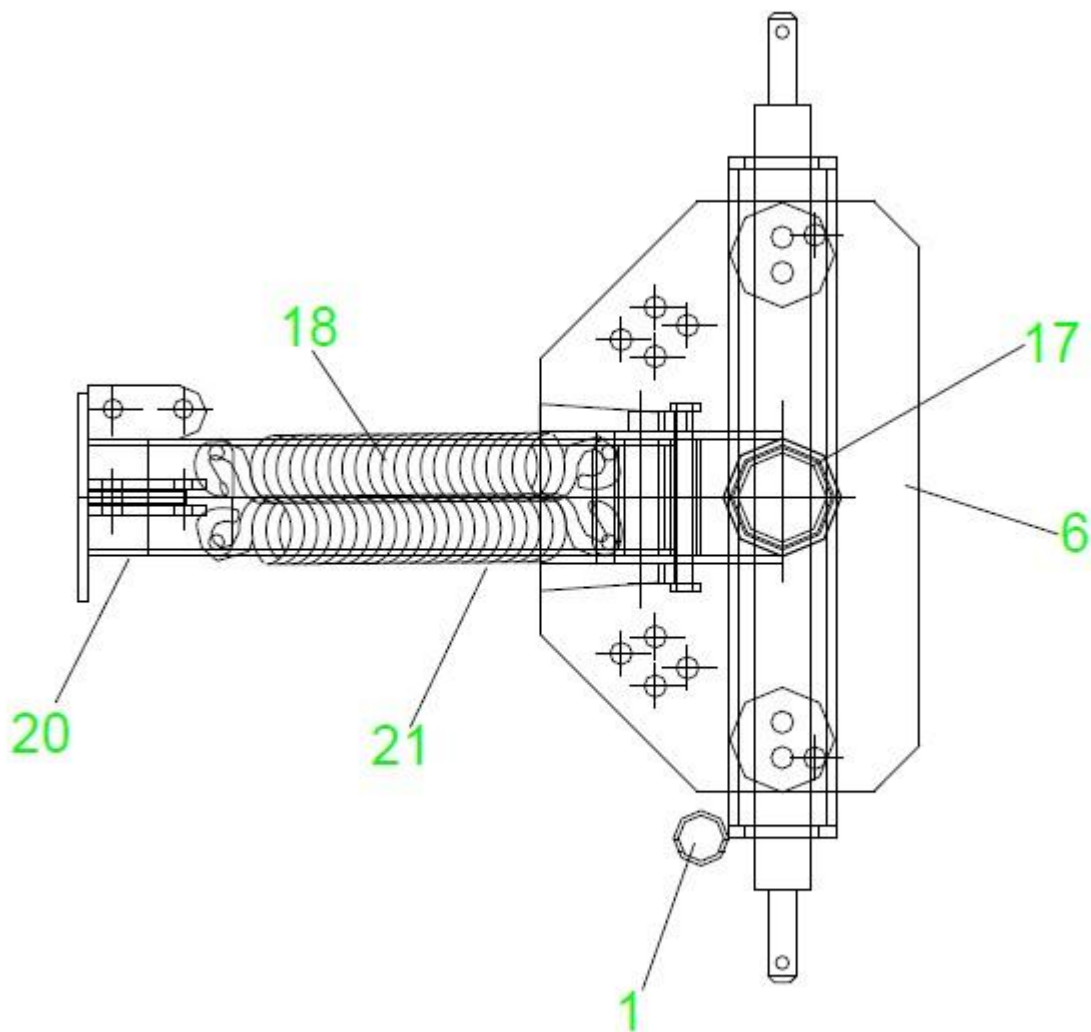
Algunos tractores tienen elementos que no permitirían que la palanca del tractor volviera a su posición neutra por sí sola. La palanca deberá llevarse a punto muerto manualmente para prevenir el sobrecalentamiento del sistema hidráulico.

Nota: la configuración varía con el modelo del tractor. Consulte el manual de usuario de su tractor.



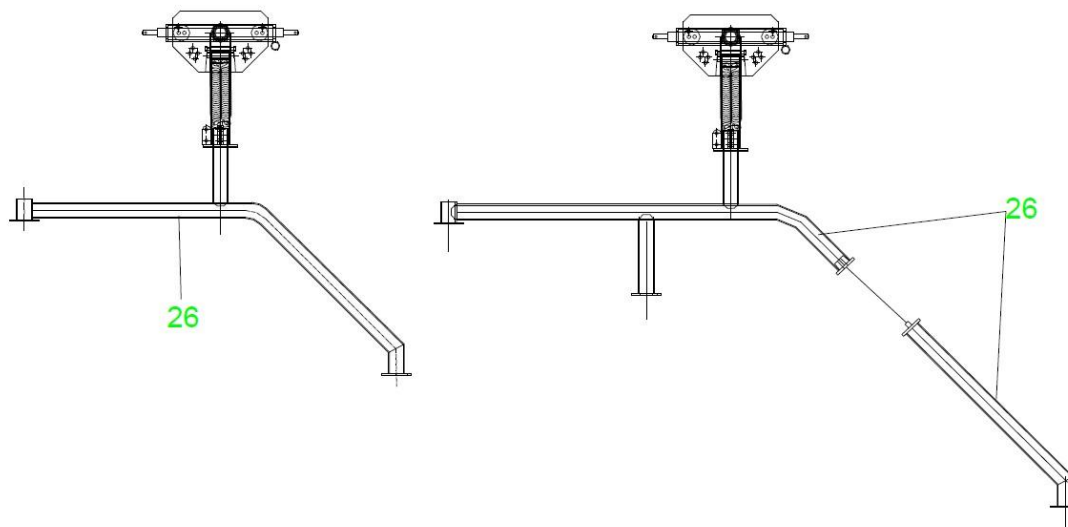
Instrucciones de montaje (ESRAST010MZ 02)

- a) Coloque el puesto de estacionamiento (1) en su alojamiento y asegúrelo con el pasador (2). Después, coloque la estructura primaria suministrada unida en el suelo con el conductor de oscilación (20) hacia arriba.



- b) Deslice el conducto principal (26) dentro del conducto de oscilación (20) y mantenga con la palanca suministrada (22) y el pasador (23) de tal manera que esté en eje con la junta de unión de tres puntos (dibujo 2). Mientras está montando el conducto principal del rastrillo de heno ESRAST-05; después de montar el conducto principal (26) al conductor de atrás del conjunto frontal (20) una la parte del conducto

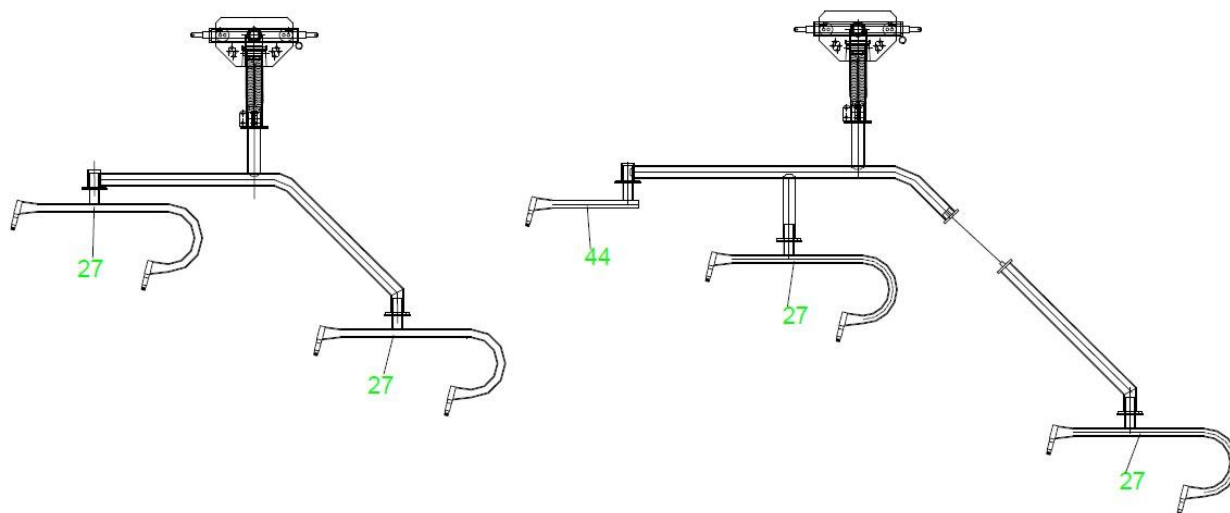
principal (26) al conducto principal (26) con el perno (23) y la tuerca (42).



Pict.2

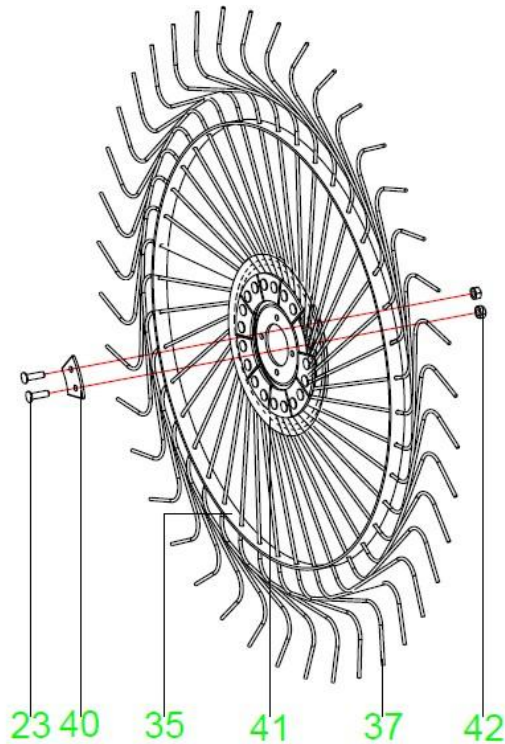
c) En el rastrillo de heno ESRAST04MZ: una los ejes (27) al conducto principal (26) sirviéndose de los bordes, los cierres laterales (22) y el pasador (25), como se ve en el dibujo 3.

En el rastrillo de heno ESRAST05MZ, una el eje (2) desde el externo al interior como eje (27) y eje sencillo (44) igual que con el ESRAST04MZ. Dibujo 3.



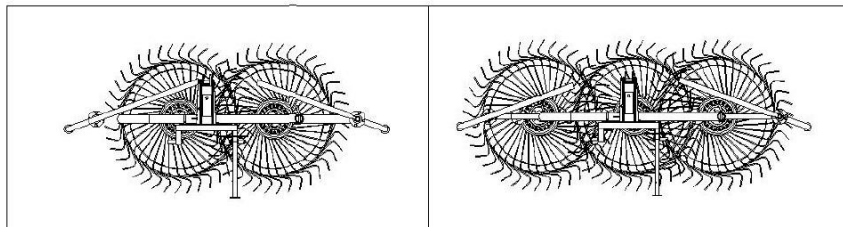
Pict.3

- d) Una la junta de rueda (43) al buje (28) con el perno (23) y la tuerca (42) de acuerdo a cada eje (27) 2 unidades, para el eje sencillo (44) 1 unidad. Para el ESRAST04MZ, 4 unidades, para el ESRAST-05, 5 unidades.

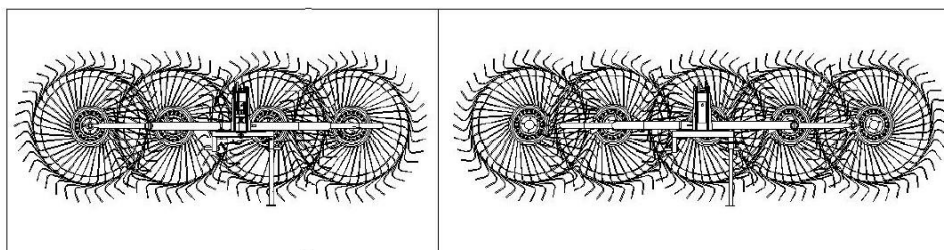


Pict.4

- e) Levante las ruedas (desde el suelo hasta que estén en posición de trabajo. Anteriormente encontrará las instrucciones para la junta del rastrillo R.H. Por favor, consulte las instrucciones anteriores para la junta del rastrillo L.H. La mayoría de las piezas son intercambiables para ambos rastrillos, sólo las piezas específicas están marcadas RIGHT (Derecha) o LEFT (Izquierda).
- f) Abra la estructura primaria con la palanca suministrada (22) y el pasador (25), gírela 90 grados y vuelva a cerrarla con el mismo pasador. Ahora el rastrillo está colocado correctamente en el suelo y usted sólo tiene que unir las restantes ruedas como se explica anteriormente.
- El rastrillo está ahora totalmente montado y preparado para montarse en el tractor.



Pict.5



Pict.6

Montaje (ESRAST010HZ)

- a) Una la barra de arrastre (52) a la parte trasera de la estructura (31) por medio del perno (27) y el plato de la estructura (41). Una la clavija (5) y la rueda (36). Fig. 29.

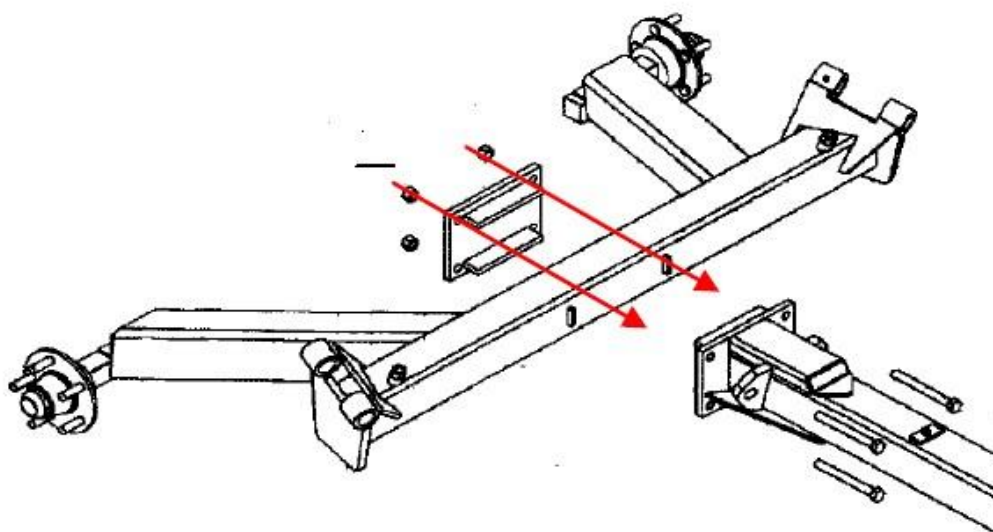


FIG. 29

- b) Una el brazo de elevación RH y LH (33-22) a la parte trasera de la estructura (31) con el pasador (28).

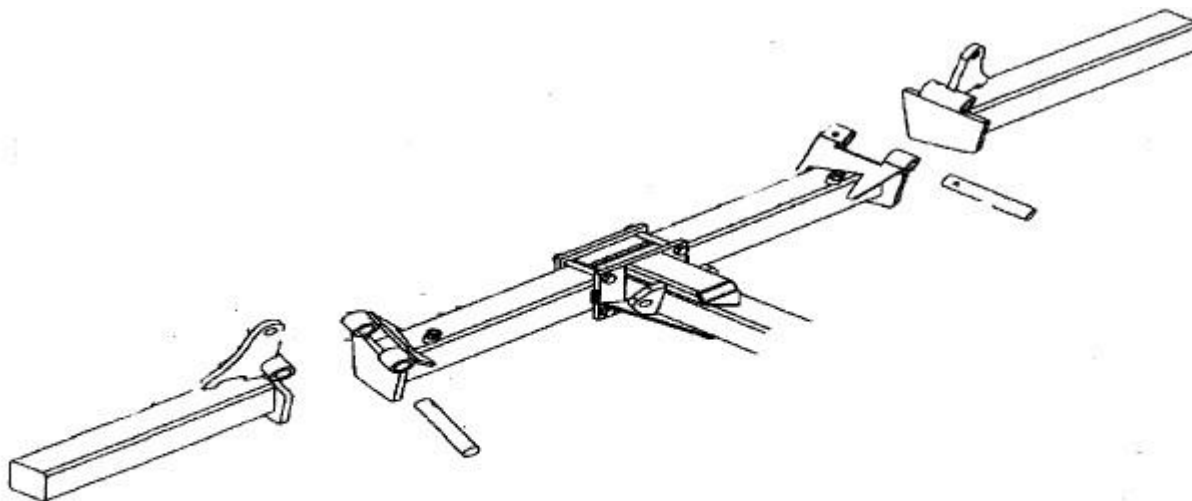


FIG. 32

- c) Una el elevador (25) y la manguera 3,00m – 3,25 m (13-14) como se muestra en el montaje del ESRAST010HZ.
- d) Una la parte inferior del conjunto frontal RH-LH (34-35) al brazo elevador RH-LH (33-22) por medio del perno (2) y el plato del conjunto (32).
- e) Preste atención a las mangueras de elevación (13-14), no deben estar sueltas, deberán estar unidas a la barra de arrastre con el collar de la manguera (15)
- f) Después de que haya unido el perno (1) con el perno-tuerca-arandela (2-3-4) la parte de montaje del ESRAST010MZ está lista.

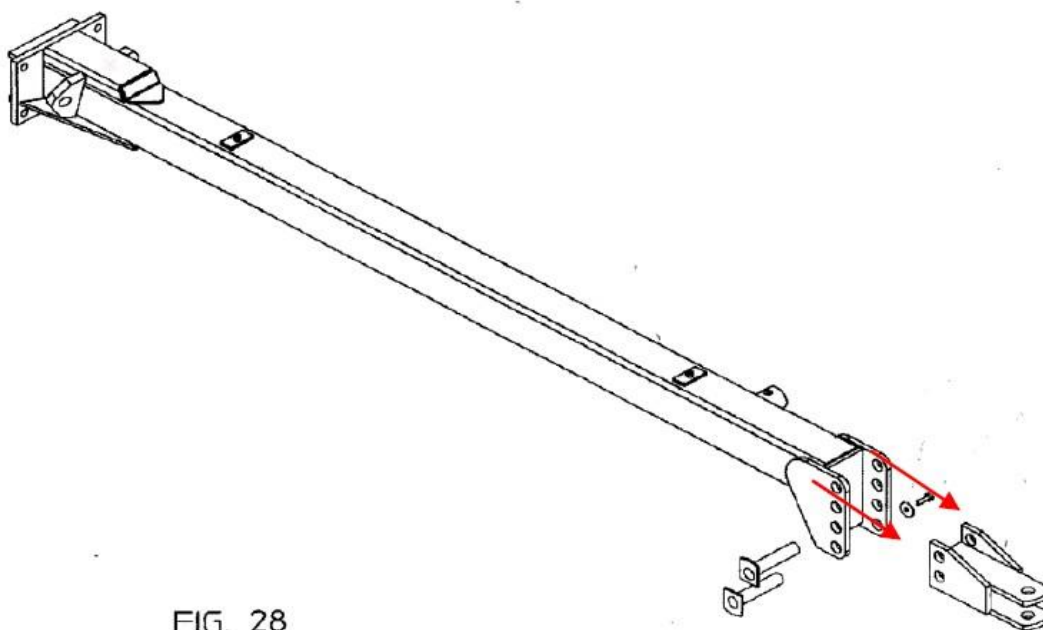


FIG. 28

g) Después de que haya acabado la parte de montaje MÓNTELA a la parte inferior del conjunto frontal, que está unido al brazo elevador y comenzar su uso.

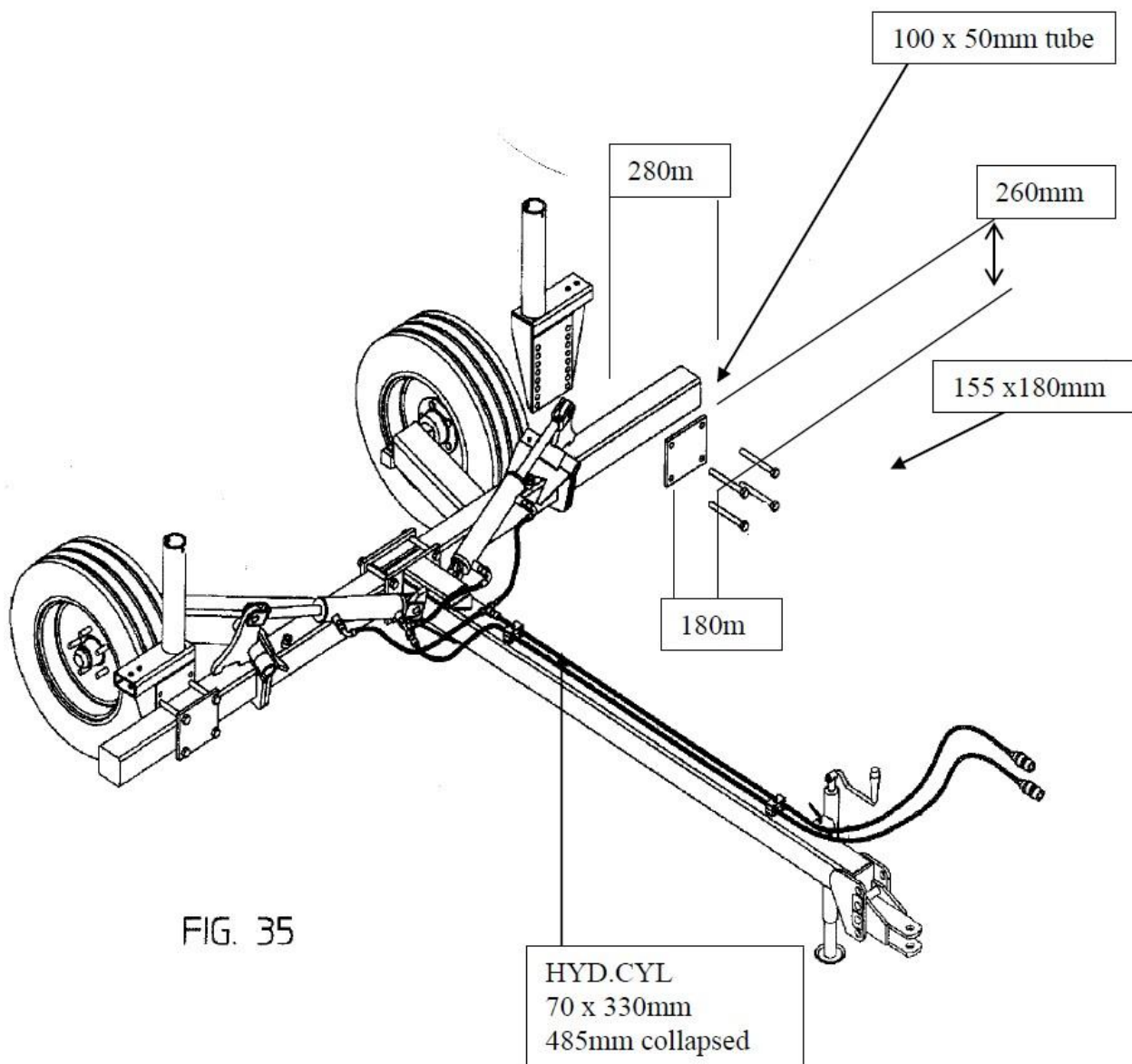
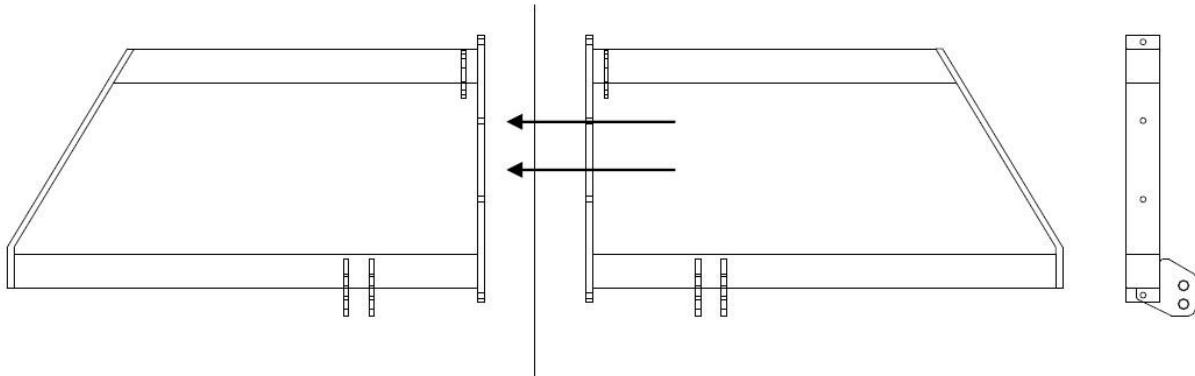


Fig. 35.

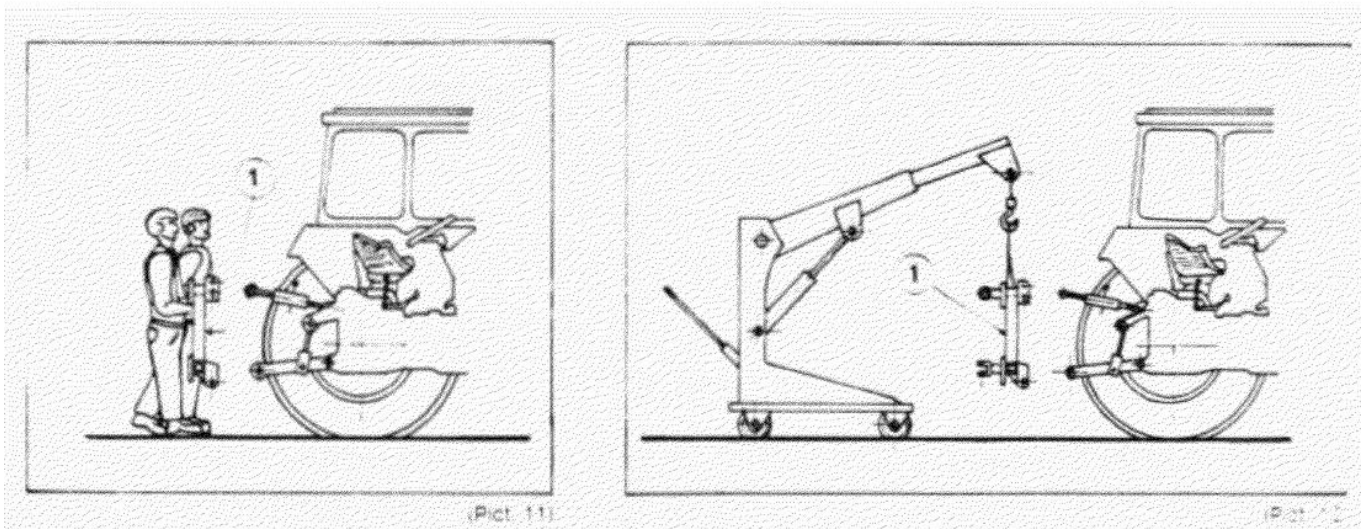
HYD.CYL = Cilindro hidráulico. 70x330mm. 485mm colapsado.

Montaje.

- Una la estructura RH (3) y la estructura LH (4) entre sí por medio de un perno (5), tuerca y arandela (12-13) como se ve en el montaje de la estructura. Mire el montaje de ESRAST-10 02.
- Una las lamas de conexión, así la forma de la lama de conexión 1 (10) estará en la parte trasera, y la lama de conexión 2 (11) en la delantera. Únalas a la estructura con dos unidades desde cada una a derecha e izquierda, con la ayuda de un perno (9), tuerca (12) y arandela (13). Dibujo 7.

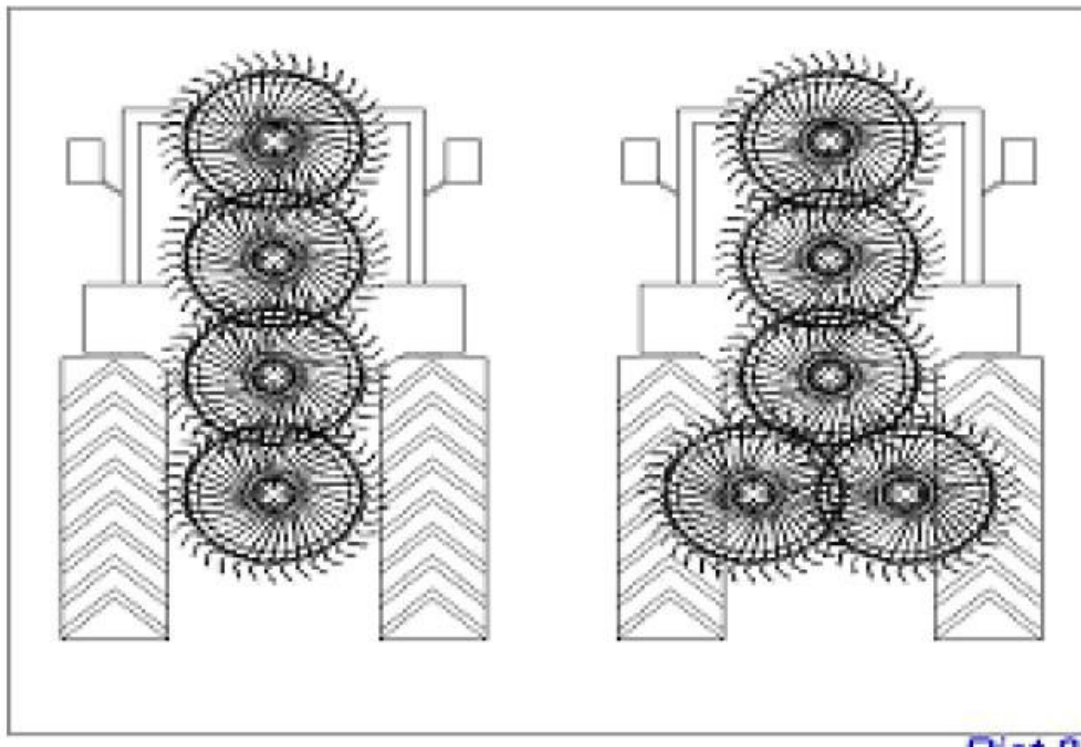
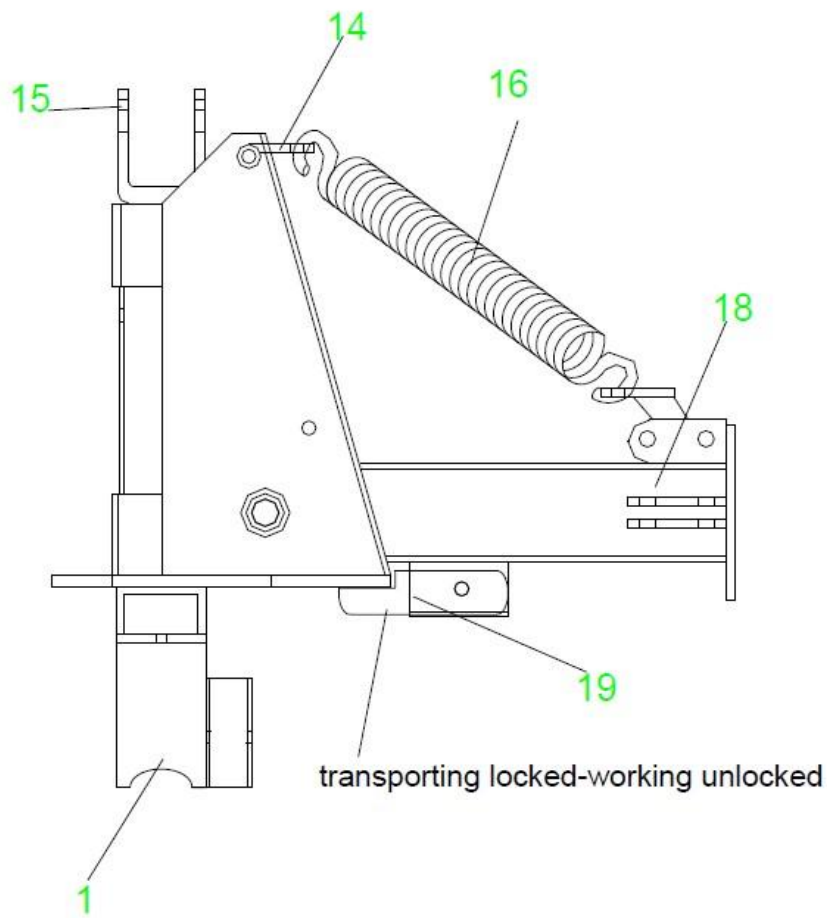


- Después, una la estructura al tractor con la ayuda de alguien o de una grúa con un pasador (6) y la horquilla (7). Dibujo 8.



Cuando el rastrillo esté preparado para ser montado al tractor (dibujo 6), una los brazos de elevación a los pasadores en ambos lados en la estructura principal (1). Después, una el brazo de tres puntos a la tapa (15) de la estructura principal con el pasador. Ahora eleve el rastrillo a su punto más elevado y para el transporte ciérrelo con el pasador (19) para que no quede flotando el rastrillo (dibujo 7). Retenga la parte (14) a la barra fija (1) con el pasador (9) en el agujero 1 (dibujo 15) de la barra fija mencionada. Ahora gire el conducto principal (24) y ponga el rastrillo en posición vertical para el transporte. (Dibujo 10).

Nunca use el rastrillo con el pasador (19) en la posición cerrada. La posición cerrada es sólo para transporte.



Pict. 9: transporting... = cerrado para transportar / abierto para trabajar.

Los rastrillos en V ESRAST08MZ y ESRAST010HZ:

1 estructura principal (1) completa de enganches (4-12).

1 rastrillo RH RP-4 o RP5. Debidamente montado como se muestra anteriormente.

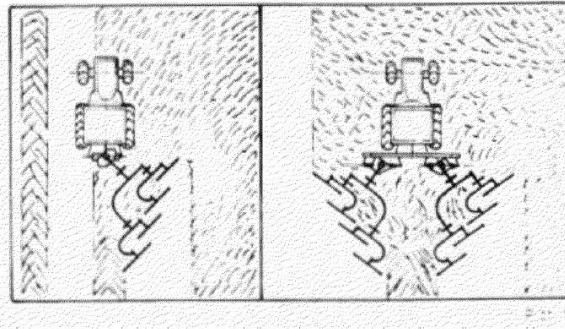
1 rastrillo LH RP-4 o RP5. Debidamente montado como se muestra anteriormente.

En el rastrillo RH y LH ESRAST04MZ y ESRAST05MZ sólo los brazos de las ruedas son específicos, todas las demás piezas son intercambiables para ambos rastrillos. Las partes específicas están marcadas como RIGHT (derecha) para el RH y LEFT (izquierda) para el LH.

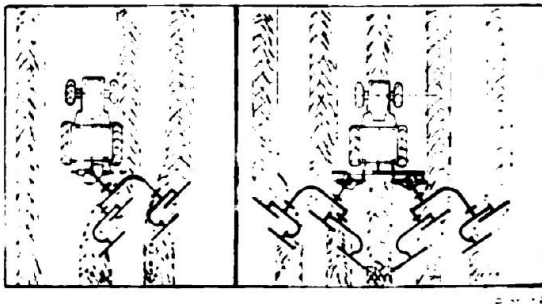
Instrucciones de uso.

El rastrillo es usado para:

- 1) RASTRILLAR (dibujo 16). Gire el conducto principal (26) con el doble a la izquierda. Gire los brazos de las ruedas (27) (en el ESRAST-5 gire el brazo de la rueda 55 también) con el doble a la izquierda.



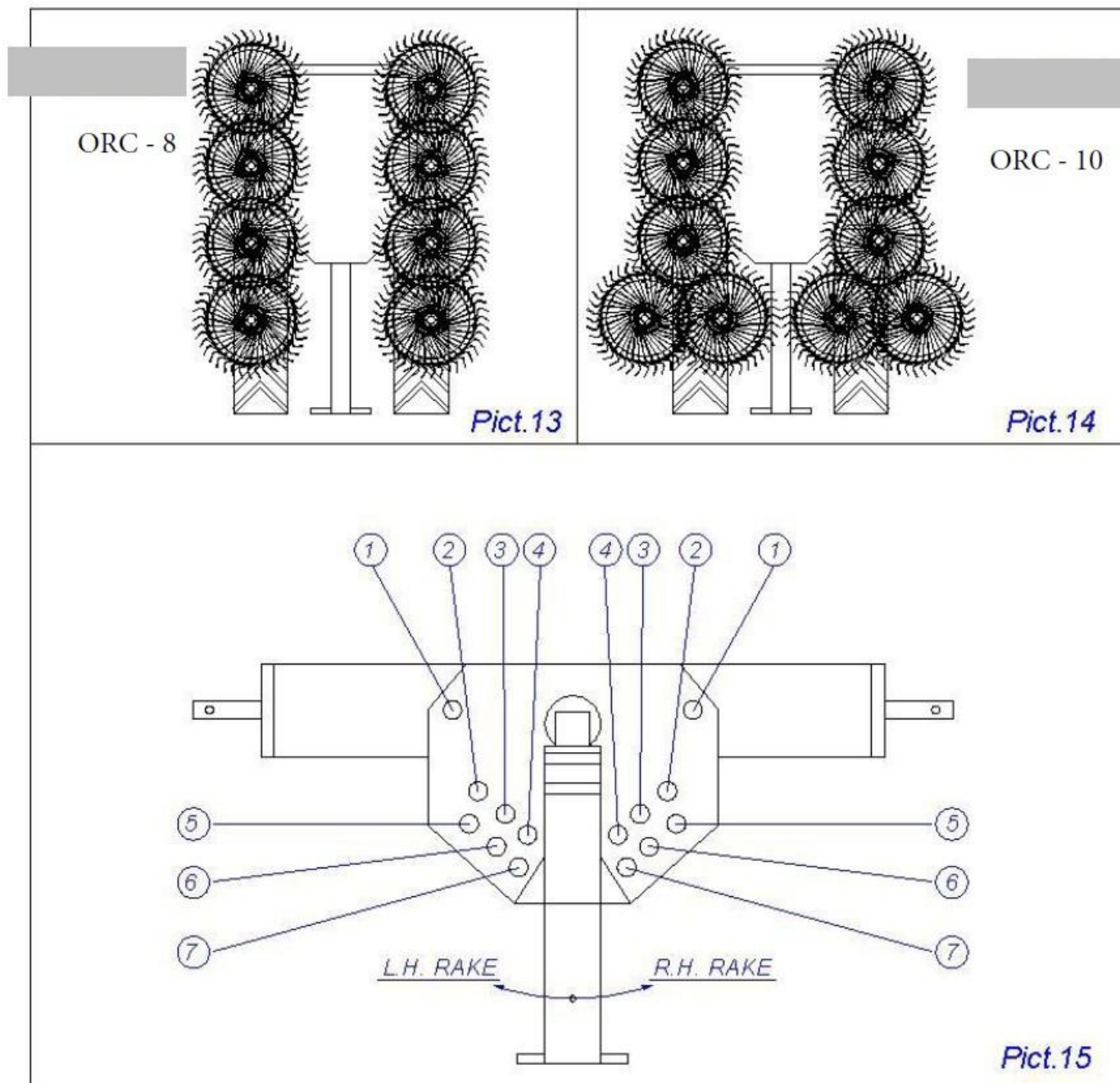
- 2) EXTENDER I (dibujo 17). Gire el conducto principal (3) con el doble a la izquierda. Gire los brazos de las ruedas (27) (en el ESRAST-5 gire también el brazo de la rueda 55) con el doble a la derecha.
- 3) GIRAR (dibujo 15). Gire el conducto principal (3d) con el doble a la derecha. Gire los brazos de la rueda (27) (en el ESRAST-5 gire también el brazo de la rueda 55) con el doble a la izquierda.



Anteriormente hemos descrito cómo colocar el rastrillo RH para las diferentes operaciones. Si necesita colocar el rastrillo LH para las operaciones anteriores, por favor, consulte los dibujos 16, 17 y 18 de los rastrillos en V.

Inserte los enganches (1-15) del conjunto frontal en las lamas con pernos (10-11 en la estructura y asegúrelas con el pasador (8) y el pasador (7).

Para el transporte de los rastrillos en V por favor, consulte el transporte de rastrillos ESRAST04MZ y ESRAST05MZ. Los dibujos 13 y 14 a continuación muestran la posición de transporte de los rastrillos en V ESRAST08MZ y ESRAST010HZ

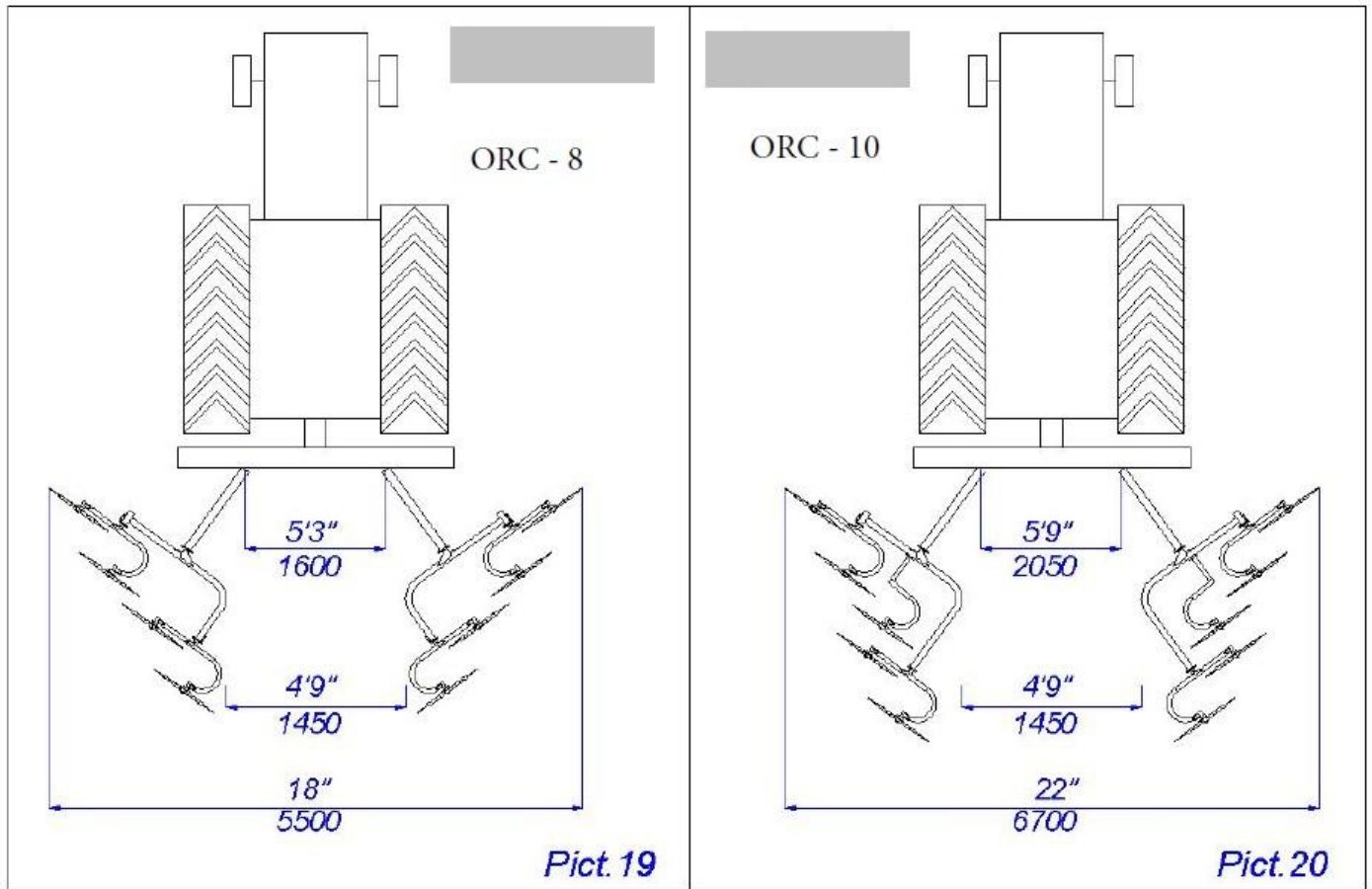


Antes de usar el rastrillo y después de que haya llegado al campo, suelte el pasador (21) dibujo 7 y notas relevantes). Esto permitirá que el rastrillo flote independientemente de la estructura principal.

A continuación, ajuste el ángulo del rastrillo colocando el pasador (11) en los agujeros 2 a 7 (dibujo 15). El agujero es solo para el transporte.

Los rastrillos ESRATR-8 y ESRATR-10 están debidamente diseñados para secar al aire las hileras, como una herramienta ideal para complementar el secado de las grandes balas. Deslice el ESRATR04MZ y ESRATR05MZ en la estructura (1) para conseguir diferentes anchuras de trabajo. A continuación (dibujo 19-20) verá la posición ideal

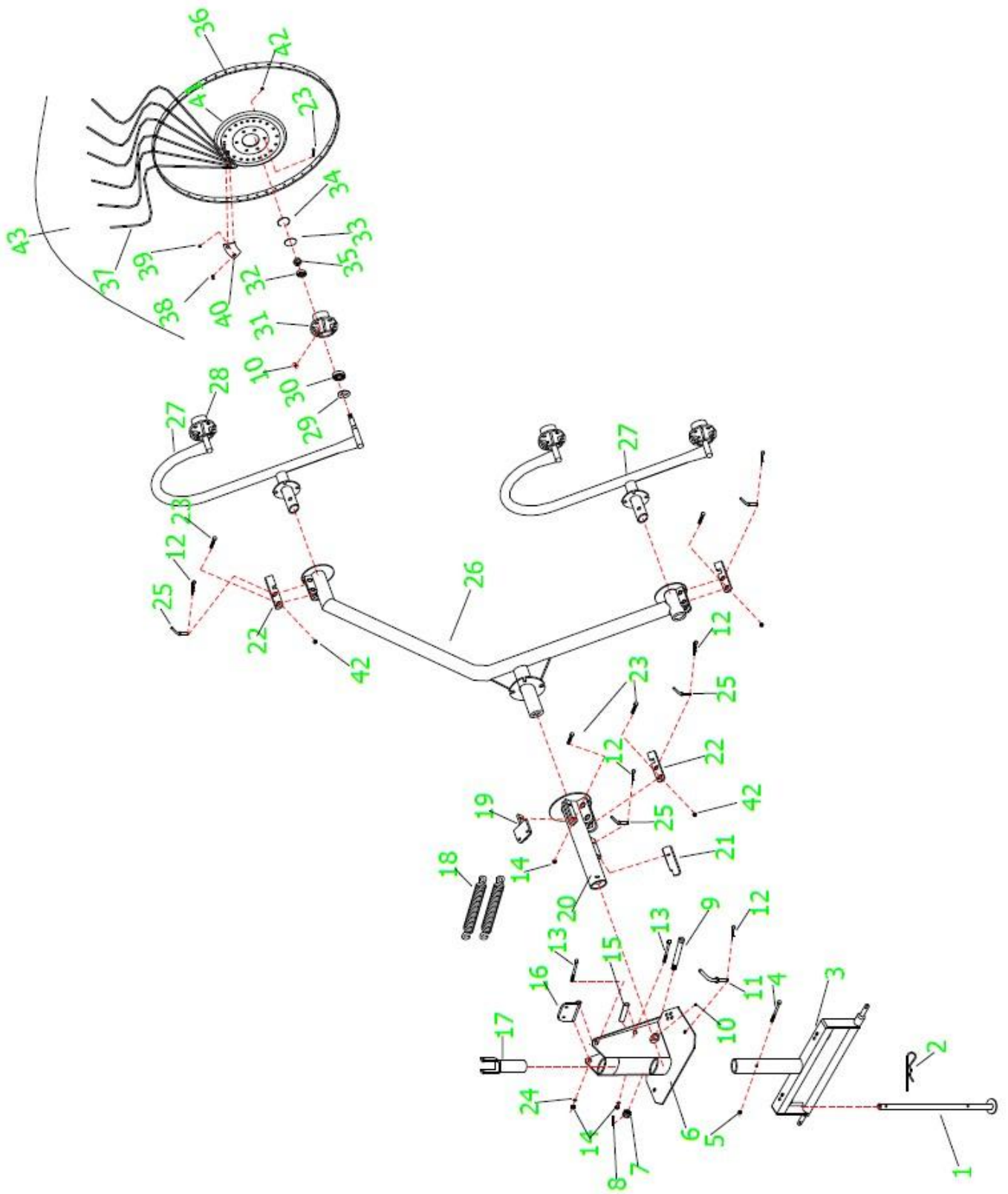
para colocar el rastrillo para una hilera de 5 balas.



Problema	Causas	Remedios
1) La rueda no descarga heno	1) Nueva fresa, demasiada pintura en ella. 2) Barro en la punta de la fresa debido al terreno húmedo.	1) Tenga las ruedas girando en terreno con grava hasta que la fresa esté limpia otra vez. 2) Las ruedas están demasiado cerca del suelo.
2) fallo de la fresa	1) Ir hacia atrás sin elevar las fresas. 2) Demasiada presión en las ruedas. 3) Fresa oxidada.	1) Eleve las ruedas antes de ir hacia atrás. 2) Eleve ligeramente el rastrillo. 3) Protéjala con aceite.
3) El rastrillo no recoge el heno.	1) La rueda está inclinada con un ángulo demasiado vertical al suelo. 2) Desgaste de la fresa.	1) Colocando el brazo de tres puntos, ponga la rueda vertical al suelo. 2) Cámbiela. Recomendamos reemplazar todas las fresas desgastadas a una altura uniforme.
4) Las ruedas flotan demasiado.	1) Las ruedas están demasiado lejos del suelo.	1) Baje ligeramente el rastrillo.
5) Fresa doblada.	1) Ir hacia atrás sin elevar las fresas. 2) Demasiada velocidad en suelo abrupto. 3) Ir a través de zanjas profundas y estrechas. 4) Demasiado peso en las ruedas.	1) Eleve las ruedas antes de ir hacia atrás. 2) Reduzca velocidad. 3) Reduzca velocidad. 4) Eleve ligeramente el rastrillo.

Precauciones de seguridad.

Dibujo nº	código de pieza	Nombre de pieza	Objetivo de uso	Problema	Precaución
--	01-50 01-51	Cadena	Evitar dañar el brazo del rastrillo o los componentes de unión debido a una sobrecarga durante el transporte.	Cualquier componente puede romperse o dañarse debido al balanceo durante el transporte	Coloque la cadena entre los dos brazos
--	02-16	Lama de cierre inferior	Prevenir dañar el conjunto delantero y sus componentes debido al balanceo durante el transporte	El conjunto delantero podría causar daños a sí mismo a los componentes debido al balanceo durante el transporte	Coloque la lama de cierre inferior.
GCR-10 03-01	02-17	Lama de cierre lateral.	Evitar que se dañen el conjunto del conducto principal y el conjunto delantero entre ellos debido a los movimientos durante el uso en el campo.	El conjunto del conducto principal y el conjunto frontal pueden dañarse entre ellos debido a los movimientos durante el uso en el campo.	Coloque la lama de cierre lateral.
--	02-13	Pasador del cultivador	Especialmente para reducir el efecto de daños por sacudidas durante el uso y prevenir que la máquina se dañe por este motivo.	El conducto posterior y el conjunto frontal pueden dañar el sistema con golpes duros y repentinos debido a los efectos de las sacudidas.	Monte el pasador del cultivador.
ESRAST 05, 05, 04	02-35	Plato del cable	Incrementar la vida del montaje y evitar la que se salga el cable de recogida de hierba debido a hacer presión en las fresas que están en la parte del rastrillo.	El cable de recogida de hierba puede salirse de su alojamiento y/o los pernos y tuercas pueden dejar de ser útiles debido a que se deforman.	Coloque el plato del cable.

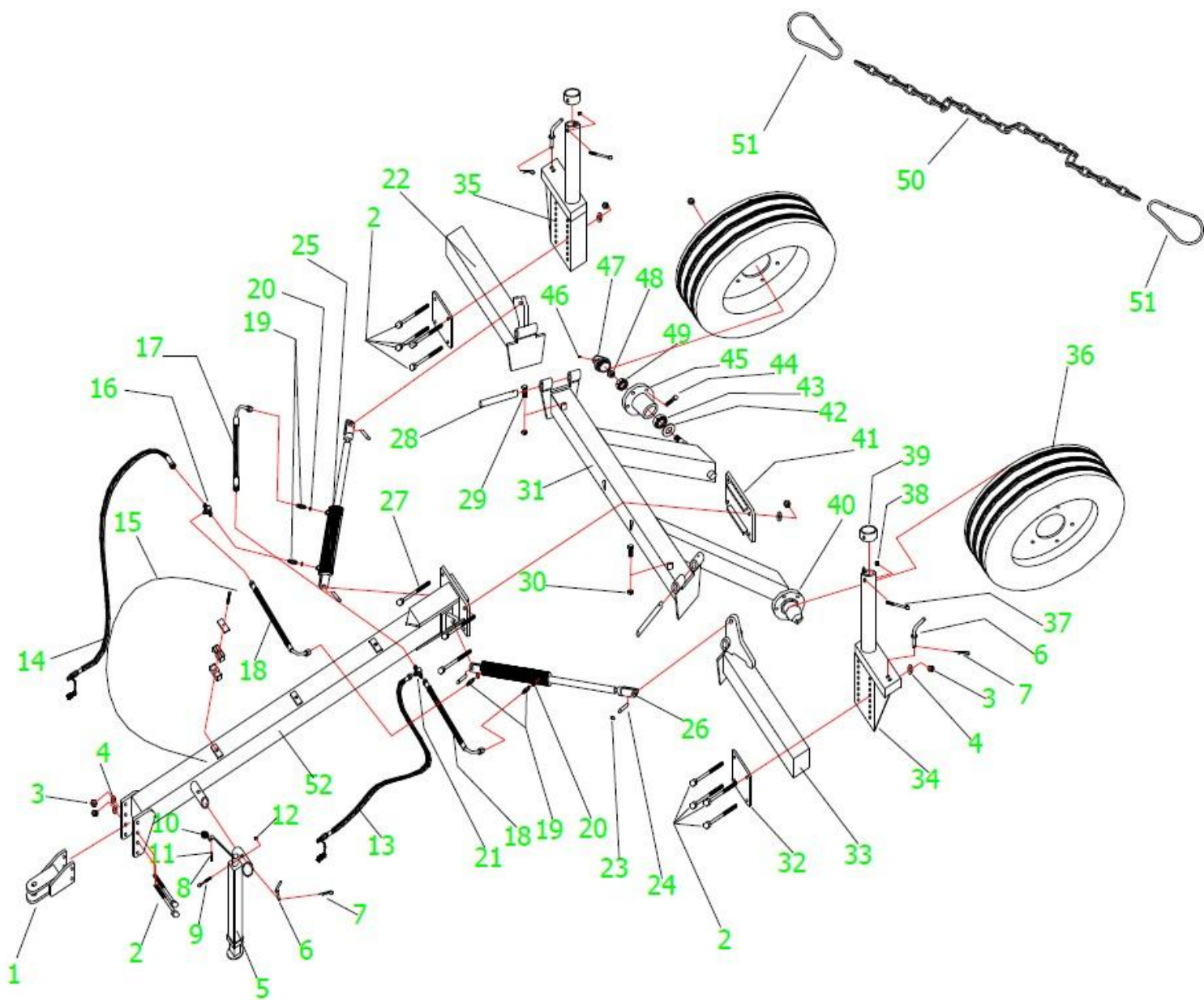


ESRAST04MZ

ESRAST04MZ

Nº	Nº Pieza	Descripción	Piezas
1	ESRAST04MZ 01	Soporte	1
2	ESRAST04MZ 02	R pasador de cierre M 7	1
3	ESRAST04MZ 03	Parte inferior del conjunto frontal	1
4	ESRAST04MZ 04	Perno M12*90	1
5	ESRAST04MZ 05	Tuerca	1
6	ESRAST04MZ 06	Conjunto frontal	1
7	ESRAST04MZ 07	Rosca n	1
8	ESRAST04MZ 08	Pasador	1
9	ESRAST04MZ 09	Pasador M24	1
10	ESRAST04MZ 10	Boquilla de grasa M8	5
11	ESRAST04MZ 11	Pasador M16	1
12	ESRAST04MZ 12	R pasador de cierre M 4	5
13	ESRAST04MZ 13	Perno M12*120	2
14	ESRAST04MZ 14	Tuerca M12	2
15	ESRAST04MZ 15	Tubo intermedio	1
16	ESRAST04MZ 16	Plato de retención de resorte superior	1
17	ESRAST04MZ 17	Enlace del medio	1
18	ESRAST04MZ 18	Resorte de suspensión M10*50	2
19	ESRAST04MZ 19	Plato de retención de resorte inferior	1
20	ESRAST04MZ 20	Barra de conexión	1
21	ESRAST04MZ 21	Lama de cierre inferior	1
22	ESRAST04MZ 22	Lama de cierra lateral	1
23	ESRAST04MZ 23	Perno M12*40	10
24	ESRAST04MZ 24	Lentejuela con dientes M12	2
25	ESRAST04MZ 25	Pasador M12	4
26	ESRAST04MZ 26	Conducto principal	1
27	ESRAST04MZ 27	Eje	2
28	ESRAST04MZ 28	Núcleo completo	4
29	ESRAST04MZ 29	Círculo del fuelle	4
30	ESRAST04MZ 30	Soporte 6205	4
31	ESRAST04MZ 31	Núcleo	4
32	ESRAST04MZ 32	Soporte 4204	4
33	ESRAST04MZ 33	Cubierta del núcleo	4
34	ESRAST04MZ 34	Anillo del pistón	4
35	ESRAST04MZ 35	Tuerca ¾	4
36	ESRAST04MZ 36	Círculo	4
37	ESRAST04MZ 37	Cable de concentración de hierba 6,5mm.	160
38	ESRAST04MZ 38	Pasador de cabeza plana 3/8 *25	80
39	ESRAST04MZ 39	NC Tuerca 3/8	80
40	ESRAST04MZ 40	Plato de cable	40
41	ESRAST04MZ 41	Lámina de metal del ribete	4
42	ESRAST04MZ 42	Perno de fibra M12	9
43	ESRAST04MZ 43	Círculo del cable recogido	4

ESRAST010MZ

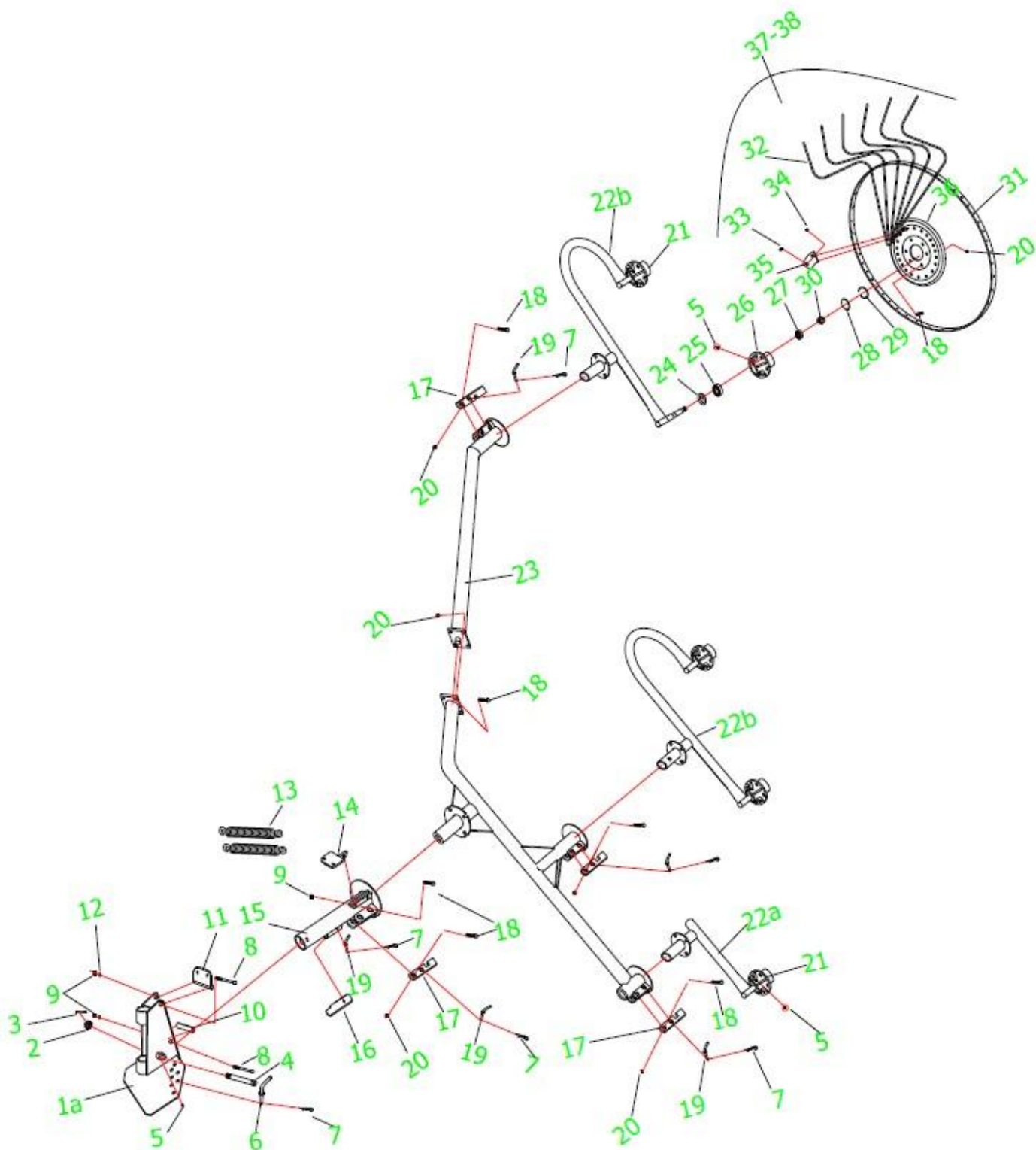


Nº	Nº Pieza	Descripción	Piezas
1	ESRAST010MZ01	Perno (bisagra)	1
2	ESRAST010MZ02	Perno	10
3	ESRAST010MZ03	Tuerca fibra M16	10
4	ESRAST010MZ04	Arandela M16	10
5	ESRAST010MZ05	Clavija	1
6	ESRAST010MZ06	Pasador M14	3
7	ESRAST010MZ07	Pasador	3
8	ESRAST010MZ08	Perno	1
9	ESRAST010MZ09	Perno	1
10	ESRAST010MZ10	Maza	1
11	ESRAST010MZ11	Arandela	1
12	ESRAST010MZ12	Tuerca	1
13	ESRAST010MZ13	Conducto 3,00 m	1
14	ESRAST010MZ14	Conducto 3,25 m	1
15	ESRAST010MZ15	Collarín del conducto	2
16	ESRAST010MZ16	UNF T ¾	1
17	ESRAST010MZ17	R2 90º codo de conducto 3/8*33cm	1
18	ESRAST010MZ18	R2 90º codo de conducto 3/8*40 cm	2
19	ESRAST010MZ19	Boquilla UNF ¾	4
20	ESRAST010MZ20	Arandela ¾	4
21	ESRAST010MZ21	UNF T ¾	1
22	ESRAST010MZ22	Brazo de elevación RH	1
23	ESRAST010MZ23	Anillo de retención	2
24	ESRAST010MZ24	Pasador de elevación	2
25	ESRAST010MZ25	Elevador	2
26	ESRAST010MZ26	Engranaje principal	2
27	ESRAST010MZ27	Perno M16*150	4
28	ESRAST010MZ28	Pasador	2
29	ESRAST010MZ29	Perno	2
30	ESRAST010MZ30	Tuerca	2
31	ESRAST010MZ31	Estructura trasera	1
32	ESRAST010MZ32	Plato del conjunto frontal	2
33	ESRAST010MZ33	Brazo de elevación LH	1
34	ESRAST010MZ34	Parte inferior del conjunto frontal LH	1
35	ESRAST010MZ35	Parte inferior del conjunto frontal RH	1
36	ESRAST010MZ36	Rueda	2
37	ESRAST010MZ37	Perno	2
38	ESRAST010MZ38	Tuerca	2
39	ESRAST010MZ39	Anillo	2
40	ESRAST010MZ40	Junta del cuerpo	2
41	ESRAST010MZ41	Plato de la estructura	1
42	ESRAST010MZ42	Sello de aceite	2
43	ESRAST010MZ43	Soporte	2
44	ESRAST010MZ44	Pasador	10
45	ESRAST010MZ45	Cuerpo	2
46	ESRAST010MZ46	Boquilla de grasa	2
47	ESRAST010MZ47	Tape del cuerpo	2
48	ESRAST010MZ48	Tuerca	2
49	ESRAST010MZ49	Soporte	2
50	ESRAST010MZ50	Cadena	1

51	ESRAST010MZ51	Pasador de seguridad	2
52	ESRAST010MZ52	Barra de arrastre	1

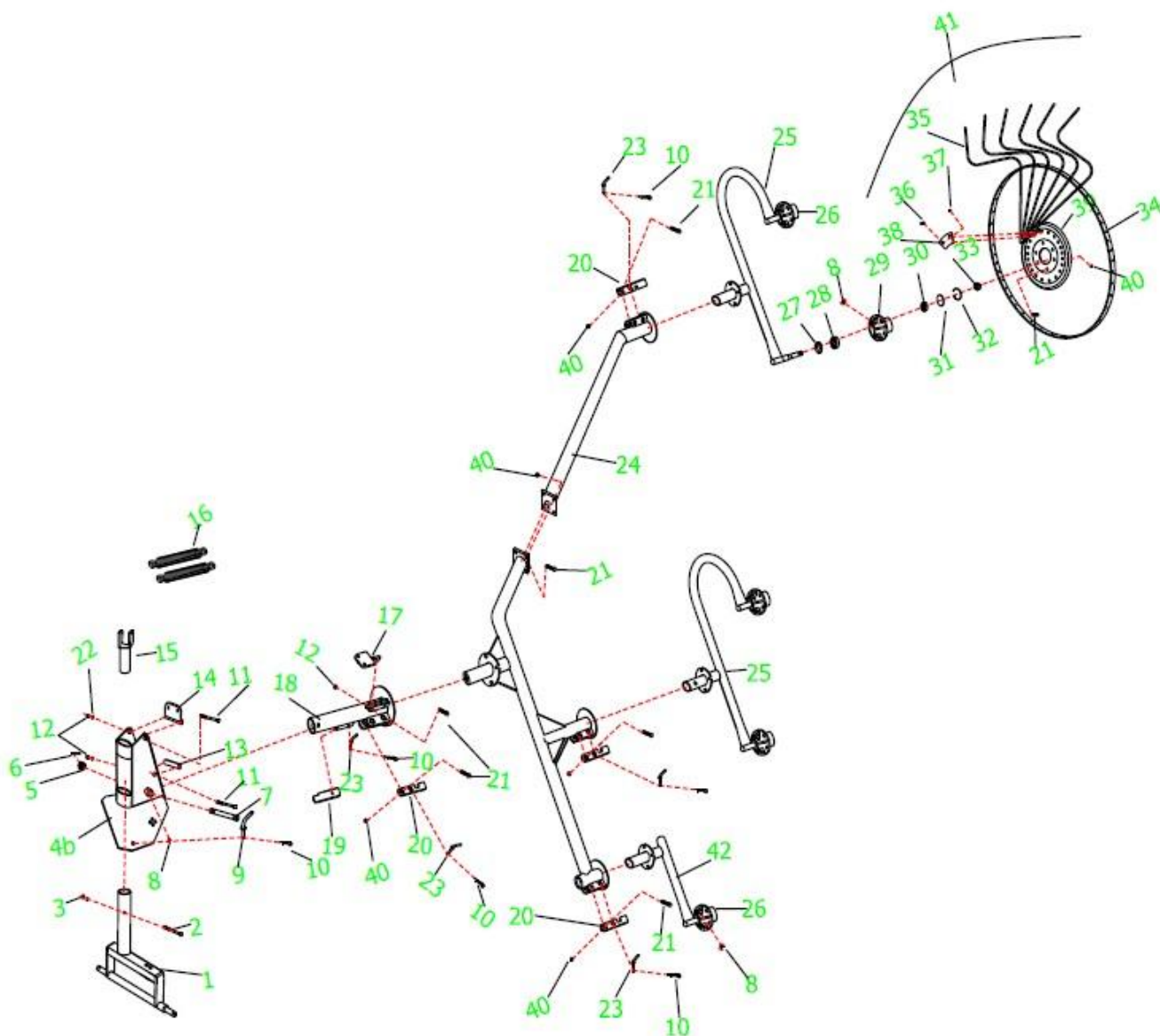
ESRAST010HZ

ESRAST-02



Nº	Nº Pieza	Descripción	Piezas
----	----------	-------------	--------

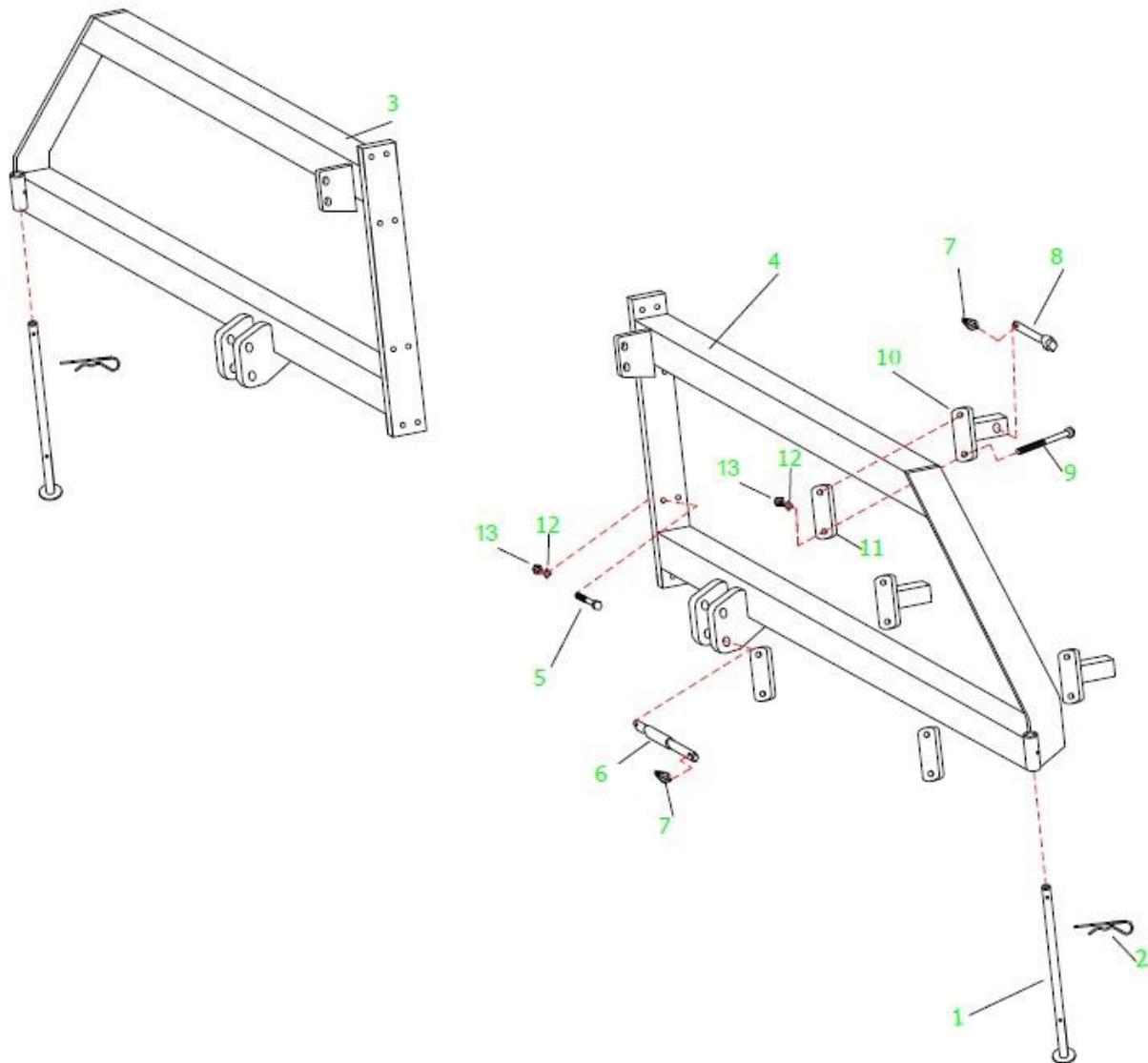
1	ESRAST010HZ01	Conjunto frontal	2
2	ESRAST010HZ02	Tuerca 7/8	2
3	ESRAST010HZ03	Pasador 5/5	2
4	ESRAST010HZ04	Pasador M24	2
5	ESRAST010HZ05	Boquilla de grasa	12
6	ESRAST010HZ06	Pasador M16	2
7	ESRAST010HZ07	Pasador M4	12
8	ESRAST010HZ08	Perno M12*120	4
9	ESRAST010HZ09	Tuerca M12	5
10	ESRAST010HZ10	Tubo intermedio	2
11	ESRAST010HZ11	Plato de retención del resorte superior	2
12	ESRAST010HZ12	Arandela M12	4
13	ESRAST010HZ13	Resorte de suspensión 10*50	4
14	ESRAST010HZ14	Plato de retención del resorte inferior	2
15	ESRAST010HZ15	Barra de conexión	2
16	ESRAST010HZ16	Lama de cierre inferior	2
17	ESRAST010HZ17	Lama de cierre lateral	8
18	ESRAST010HZ18	Perno M12*40	11
19	ESRAST010HZ19	Pasador M12	5
20	ESRAST010HZ20	Tuerca M12	10
21	ESRAST010HZ21	Junta del cuerpo	10
22a	ESRAST010HZ22	Eje sencillo	2
22b	ESRAST010HZ23	Eje	4
23	ESRAST010HZ24	Conducto principal	2
24	ESRAST010HZ25	Fuelle de círculo	10
25	ESRAST010HZ26	Soporte 6205	10
26	ESRAST010HZ27	Cuerpo	10
27	ESRAST010HZ28	Soporte 4204	10
28	ESRAST010HZ29	Cubierta del cuerpo	10
29	ESRAST010HZ30	Anillo de retención	10
30	ESRAST010HZ31	Tuerca ASA-B-18-2-2	10
31	ESRAST010HZ32	Círculo	10
32	ESRAST010HZ33	Cable de concentración de césped	400
33	ESRAST010HZ34	Perno de cabeza plana 6/8	200
34	ESRAST010HZ35	NC Tuerca 3/8	200
35	ESRAST010HZ36	Plato de cable	100
36	ESRAST010HZ37	Lámina de metal del ribete	10
37	ESRAST010HZ38	Perno de fibra M12	5
38	ESRAST010HZ39	Círculo del cable recogido	5



Nº	Nº Pieza	Descripción	Piezas
1	ESRAST010MZ01	Parte inferior del conjunto frontal para ESRAST	2
2	ESRAST010MZ02	Perno M12*90	2
3	ESRAST010MZ03	Tuerca M12	2
4a	ESRAST010MZ04a	Conjunto frontal derecho para ESRAST	1
4b	ESRAST010MZ04b	Conjunto frontal izquierdo para ESRAST	1
5	ESRAST010MZ05	Tuerca 7/8	2
6	ESRAST010MZ06	Pasador 5/5	2
7	ESRAST010MZ07	Perno M24	2
8	ESRAST010MZ08	Boquilla de grasa M8	12
9	ESRAST010MZ09	Pasador M16	2

10	ESRAST010MZ10	"R" pasador M4	12
11	ESRAST010MZ11	Perno M12*120	4
12	ESRAST010MZ12	Tuerca M12	6
13	ESRAST010MZ13	Conducto intermedio	2
14	ESRAST010MZ14	Plato de retención del resorte superior	2
15	ESRAST010MZ15	Enganche de unión medio	2
16	ESRAST010MZ16	Resorte de suspensión 10*50	4
17	ESRAST010MZ17	Plato de retención del resorte inferior	2
18	ESRAST010MZ18	Barra de conexión	2
19	ESRAST010MZ19	Lama de cierre inferior	2
20	ESRAST010MZ20	Lama de cierre lateral	8
21	ESRAST010MZ21	Perno M12*40	22
22	ESRAST010MZ22	Lentejuela con dientes M12	4
23	ESRAST010MZ23	Pasador M12	10
24	ESRAST010MZ24	Conducto principal para ESRATR-05	2
25	ESRAST010MZ25	Eje	4
26	ESRAST010MZ26	Cuerpo completo	10
27	ESRAST010MZ27	Círculo de fuelle	10
28	ESRAST010MZ28	Soporte 6205	10
29	ESRAST010MZ29	Cuerpo	10
30	ESRAST010MZ30	Soporte 4204	10
31	ESRAST010MZ31	Cubierta del cuerpo	10
32	ESRAST010MZ32	Anillo de retención	10
33	ESRAST010MZ33	Perno ¾	10
34	ESRAST010MZ34	Círculo	10
35	ESRAST010MZ35	Cable de concentración de césped 6,5	400
36	ESRAST010MZ36	Perno de cabeza plana 6/8	200
37	ESRAST010MZ37	Perno 3/8	200
38	ESRAST010MZ38	Plato de cable	100
39	ESRAST010MZ39	Lámina de metal del ribete	10
40	ESRAST010MZ40	Perno de fibra M12	10
41	ESRAST010MZ41	Junta de rueda RH Junta de rueda LH	5 5
42	ESRAST010MZ42	Eje sencillo	2

ESRAST010 HZ



Nº	Nº Pieza	Descripción	Piezas
1	ESRAST010HZ01	Soporte	2
2	ESRAST010HZ02	R pasador de cierre M 7	2
3	ESRAST010HZ03	Estructura derecha	1
4	ESRAST010HZ04	Estructura izquierda	1
5	ESRAST010HZ05	Perno M16*65	8
6	ESRAST010HZ06	Pasador	2
7	ESRAST010HZ07	Horquilla M8	4
8	ESRAST010HZ08	Pasador	2
9	ESRAST010HZ09	Perno M16*150	12
10	ESRAST010HZ10	Lama de conexión 1	6
11	ESRAST010HZ11	Lama de conexión 2	6
12	ESRAST010HZ12	Tuerca M16	20
13	ESRAST010HZ13	Tuerca fibra M16	20